

eureka

הוראות הפעלה

שואב אבק שוטף

אלחוטי חכם

דגם

NEW400ME



נא לשמור לשימוש עתידי

חברת השור הגדול מודה לכם על מתן האמון במוצרינו!
כדי להפיק את מירב התועלת מהמוצר, אנא קראו בעיון את הוראות ההפעלה
שבחוברת זו ושימרו עליה בהישג יד לשימוש עתידי.
הקפידו להשתמש במוצר אך ורק בהתאם להוראות הבטיחות.

שירות לקוחות השור הגדול:

077-3634120

שירות וואטסאפ:

054-9022823


לפני שימוש ראשון

הוציאו מהאריזה את כל חלקי המכשיר ובדקו את תקינותם. במקרה ונתקלתם
בבעיה פנו בהקדם האפשרי למוכר.

למען בטיחות ילדיכם, אנא שמרו את כל חומרי האריזה (שקיות פלסטיק,
קופסאות קרטון, קלקר וכו') מחוץ להישג ידם. ניתן לשמור על האריזה לצורך
אחסון עתידי.

הקפידו להסיר כל פסולת אריזה שעלולה להשאר במכשיר.

פינוי

מכשיר זה בנוי מחומרים הניתנים לשימוש חוזר. הסימן  המוטבע על המוצר
או על המסמכים הנלווים מצוין, בהתאם לתקנות האיחוד האירופי EC/2002/96
לסילוק ופינוי ציוד חשמלי ואלקטרוני משומש (WEEE), שאין להתייחס למוצר כאל
אשפה ביתית רגילה, אלא יש לפנותו למרכז איסוף המתאים למחזור ציוד חשמלי
ואלקטרוני. למידע נוסף, התקשרו לרשות המקומית במקום מגוריכם או למשרד להגנת
הסביבה. לפני השלכת המכשיר, חתכו את כבל החשמל כך שלא ניתן יהיה לחבר
אותו לרשת החשמל.



4	הוראות בטיחות
8	חלקים
10	תפעול
13	תחזוקה וניקיון
15	טיפול בתקלות נפוצות

מפרט טכני

100-240 וולט (מתח חילופין), 50/60 הרץ	זינת חשמל לספק המתח
25-29 וולט (מתח ישר), 0.8 אמפר	זינת חשמל למכשיר
מתח הפעלה 22.2 וולט (מתח ישר)	מתח הפעלה
220 וואט	הספק

כללי

- ⚠ יש לקרוא את כל הוראות הבטיחות לפני הפעלת המכשיר ולשמור עליהן לשימוש עתידי. הפעלה בניגוד להוראות היצרן עלולה לחשוף את המשתמש לסיכונים. היצרן ו/או היבואן לא יהיו אחראים לכל נזק שייגרם כתוצאה משימוש במכשיר שלא בהתאם להוראות.
- ⚠ המכשיר מיועד לשימוש ביתי בלבד ולא למטרות מסחריות. השתמשו בו אך ורק לייעודו המקורי כמפורט בחוברת זו. אין לבצע בו התאמות לשימוש אחר.
- ⚠ מכשיר זה אינו מיועד לשימוש על ידי אנשים (כולל ילדים) בעלי יכולות פיזיות, חושיות או מנטליות מופחתות, או העדר הניסיון והידע, אלא אם קיבלו הנחיות לשימוש במכשיר ופיקוח ע"י האדם האחראי לבטיחותם, המונע מהם שימוש במכשיר בצורה לא בטוחה, ללא פיקוח או הדרכה; וכן ילדים צריכים להיות תחת השגחה כדי להבטיח שהם לא משחקים עם המכשיר.
- ⚠ זהירות - סכנת חנק! יש להרחיק חלקי אריזה ושקיות ניילון העוטפות חלקי מכשיר, מהישג יד של ילדים קטנים.
- ⚠ יש להשתמש אך ורק באביזרים משלימים שסופקו ע"י היצרן או אושרו על ידו.
- ⚠ אין לפתוח או לפרק את המכשיר מעבר למפורט בהוראות הפעלה לצורך תפעול או ניקוי.
- ⚠ השתמשו במכשיר רק כאשר הוא עומד בצורה יציבה ובטוחה כך שלא יופל בטעות.
- ⚠ אין להשתמש במכשיר במקום רטוב או חם מדי (בקרבת כיריים או תנור).
- ⚠ אין להשתמש במכשיר בקרבת חומרים דליקים, נפיצים או רעילים.
- ⚠ הקפידו להפעיל את המכשיר רק במקום מואר ומאוורר היטב.
- ⚠ אין להפעיל את המכשיר אם הוא פועל בצורה לא תקינה (כמו פליטת ריח לא נעים, או עשן) או התחממות יתר, או אם נפגע גוף המכשיר (כולל חדירת נוזלים) הכבל או התקע שלו. יש להפסיק מיד את השימוש בו ולהביאו לתחנת שרות מוסמכת, לבדיקה, תיקון או התאמה.

הוראות בטיחות

מטען/ספק חשמל

⚠ יש להשתמש אך ורק בספק המתח/מטען המקורי: דגם MC2805B-V ולא בשום תחליף אחר.

⚠ וודאו שמתח החשמל המגיע לשקע שבקיר הוא 220V~240V 50Hz ומחובר להארקה תקינה ולנתיך הגנה. השקע צריך לתמוך בהספק החשמל המקסימלי של מכשיר זה. אם התקע אינו מתאים לשקע החשמל, יש לבצע את ההתאמות הנדרשות ע"י חשמלאי מוסמך.

⚠ יש לאפשר גישה נוחה לחיבור וניתוק הספק לשקע החשמל. אין לחבר או לנתק את הספק משקע חשמל בידיים רטובות או עם רגליים יחפות. הקפידו על ניתוק במשיכת גוף הספק עצמו ולא במשיכת הכבל.

⚠ ספק המתח מיועד לשימוש פנים בלבד. יש להרחיקו מרטיבות ומחום גבוה ולוודא שהוא מוגן מפני פגיעה פיזית. אין להניח עליו או לתלות עליו חפצים או לאפשר לו להתחמם יתר על המידה, שכן הדבר עלול לגרום לנזק, דליקה או התחשמלות.

⚠ מנעו נפילת עצמים או התזת נוזלים כלשהם ובפרט חומצות על הספק.

⚠ הרחיקו את ספק המתח מאש גלויה כגון נרות דולקים.

⚠ וודאו שספק המתח מחובר לשקע המספק את רמת המתח המסומנת על הספק.

⚠ אין לפתוח את הספק. במקרה של בעיה כלשהי, יש לפנות למעבדת השירות הקרובה.

⚠ לשמירת תקינות כבל החשמל, אין לכרוך אותו סביב המכשיר ואין לסובב או לקפל אותו בחדות.

⚠ בסיום הטעינה יש לנתק מרשת החשמל - אין להשאיר בטעינה לפרקי זמן ארוכים.

⚠ יש לנתק את ספק המתח ממקור המתח לפני כל טיפול ניקוי ותחזוקה.

אזהרות

אין להחליף את כבל הזינה בתחליפים לא מקוריים, חיבור לקוי עלול לגרום להתחשמלות המשתמש.

בשימוש עם כבל מאריך יש לוודא תקינות מוליך הארקה שבכבל.

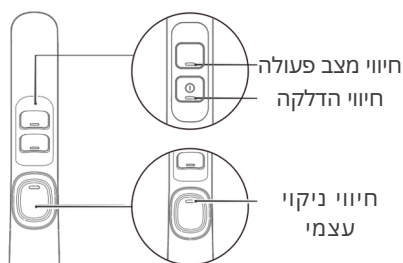
- ⚠ כדי למנוע סכנת שריפה או התחשמלות, חובה לפנות לשרות במקרים הבאים:
פגיעה בפתיל הזינה (כבל החשמל) או בתקע שלו.
שבר בגוף המכשיר.
חדירת עצמים או נוזלים לתוך המכשיר.
במקרה של ריח מוזר או רעשים.

סוללות ליתיום ואחרות

- ⚠ אזהרה: לא לקצר מעגל לא לפתוח. לא לחשוף לאש או מים. יש למחזר במידה והסוללה אינה נטענת עוד, יש להחליפה באחת מתחנות השרות המופיעות ברשימה המצורפת לתעודת האחריות.
- ⚠ בשימוש לא נכון, הסוללה יכול להתפוצץ, להתלקח או אפילו לגרום לכוויות כימיות - הקפידו לטעון ולאכסן את הסוללה אך ורק על פי הוראות היצרן.
- ⚠ אין לשרוף את הסוללה או להשליכה לאש. אפילו חשיפת סוללה לחום גבוה כגון באור שמש ישיר או במכונת חונה בשמש, עלולה לגרום לפיצוץ!
- ⚠ יש לשמור על הסוללה בסביבה יבשה.
- ⚠ יש למנוע מגע בין סוללה לחפץ מוליך חשמל העלול לגרום לקצר חשמלי בין שני קוטבי הסוללה ולפיצוץ!
- ⚠ אין לפרק את הסוללה או לחשוף אותה למכות חזקות כגון באמצעות פטיש, הפלה או דריכה.
- ⚠ סוללות מכילות חומרים מסוכנים – אין להתעסק בסוללות ליתיום-יון פגומות או דולפות.
- ⚠ יש לשמור על הסוללות הרחק מהישג יד של ילדים ולהקפיד לפנות סוללות "גמורות" למתקן איסוף ייעודי.
- ⚠ כשהמכשיר אינו בשימוש תקופה ארוכה יש להוציא ממנו את הסוללות.

שוטף רצפה

- ⚠ אין להשתמש במכשיר מחוץ לבית. יש להבטיח שלא יחדרו נוזלים למכשיר דרך פתחי האוורור.
- ⚠ יש לשמור על הידיים, הרגליים, שולי הבגד והשיער שלא יתפסו במברשות המסתובבות.
- ⚠ אין להשתמש במכשיר ללא מסננים או כל חלק אחר שאמור להיות בו.
- ⚠ אין להשתמש במכשיר לניקוי בני אדם או בעלי חיים.
- ⚠ אין לשאוב עצמים חדים או לוחטים (כמו בדלי סיגריות).
- ⚠ היזהרו משאיבת חומרים ממיסים או דליקים.
- ⚠ יש להגן על המכשיר מפני פגיעה פיסית ואין לכסות אותו באופן שימנע איוורור נאות לפליטת חום.
- ⚠ בעת ניקוי מדרגות, אל תציבו את המכשיר מעליכם.
- ⚠ תופעות של "חשמל סטטי" הן טבעיות ואינן צריכות להדאיג אתכם.
- ⚠ אין לשאוב פסולת בניין כגון מלט, גבס, סיד וכיוצא בזה.
- ⚠ אין לשאוב אפר של אח או גחלים.
- ⚠ לאחר קידוח בקיר בטון, גבס וכדומה חל איסור על איסוף האבקה בעזרת המכשיר.
- ⚠ אין להשתמש במכשיר כאשר אחד הפתחים חסום, הקפידו שהפתחים יהיו חופשיים מכל דבר החוסם את זרימת האוויר.



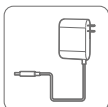
תאור נורית LED

רשימת אביזרים

בסיס
הטענה



ספק
חשמל



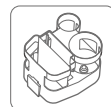
מברשת
ניקוי

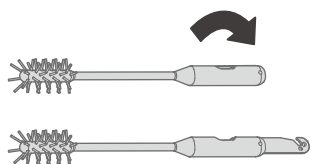


חוברת
הדרכה



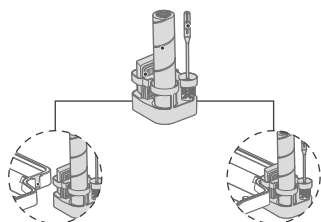
מעמד
לאביזרים





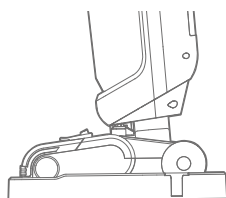
מברשת ניקוי

מברשת זיפים בקצה אחד, המשמשת לניקוי לכלוך עיקש וסכין חיתוך בקצה השני, המשמש לניקוי שערות מהמברשת המסתובבת.



בסיס לאביזרים

משמש לאחסון וייבוש המברשת המסתובבת, מברשת הניקוי והמסנן.



בסיס

משמש לאחסון תמיסת ניקוי (אופציונלי) ולשימוש בשילוב עם הניקוי העצמי של המכשיר.

הרכבה ופרוק מכל המים הנקיים

הערה:

במידה ושטפתם את הפילטר יש לייבש אותו לחלוטין לפני החזרתו למכשיר.

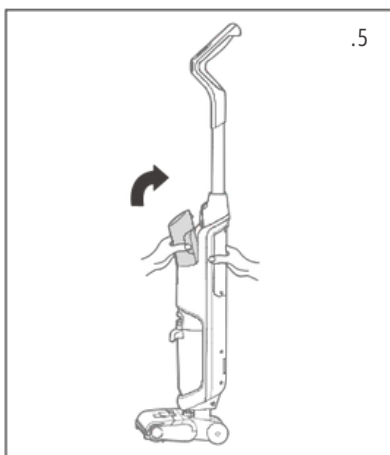
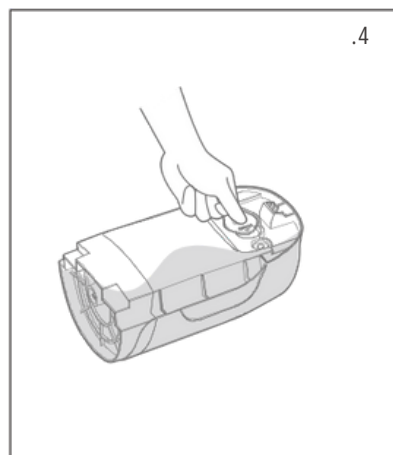
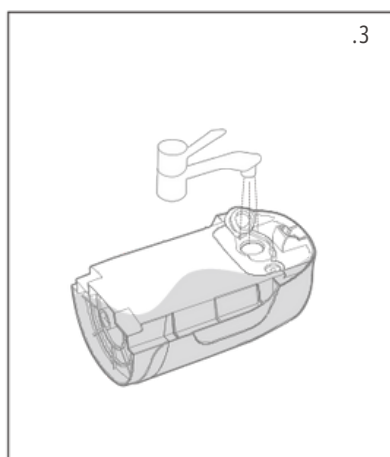
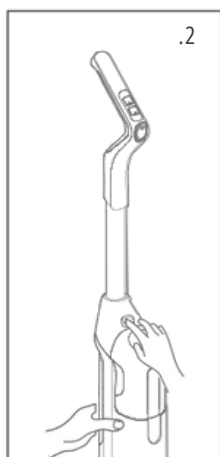
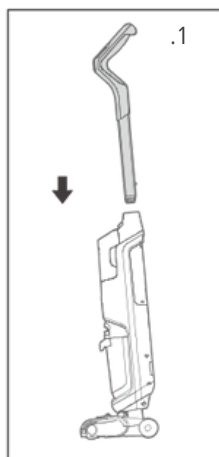
1. דחפו את ידית המכשיר מטה עד להישמע 'קליק', המעיד על חיבור מוצלח.

2. לפירוק המכל, הציבו את המכשיר במצב זקוף. ביד אחת משכו כלפי מטה את ידית שחרור המכל וביד השנייה משכו את המכל.

3. פתחו את מכסה מיכל המים הנקיים, ומלאו אותו במים מהברז עד לקו המילוי. מומלץ להשתמש במים מסוננים או מי ברז (אסור להשתמש במים מזוקקים בשום אופן) אם נדרש ניקוי יסודי הוסיפו נוזל ניקוי שאינו מקציף.

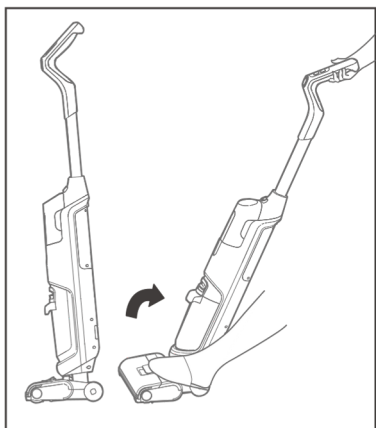
4. וודאו שמכסה מכל המים סגור היטב.

5. התקינו חזרה את מכל המים הנקיים כאשר צד המכסה כלפי פנים עד להישמע 'קליק' המעיד על התקנה מוצלחת.

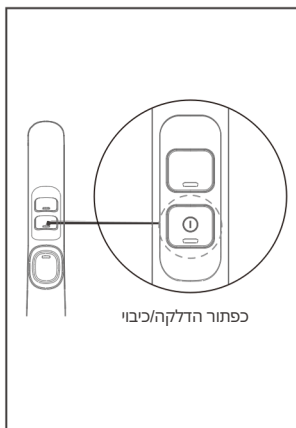


⚠️ זהירות

אין להפעיל את שואב האבק ללא מיכל אבק, פילטר, מברשת מסתובבת ומכסה מברשת מורכבים במקומם.

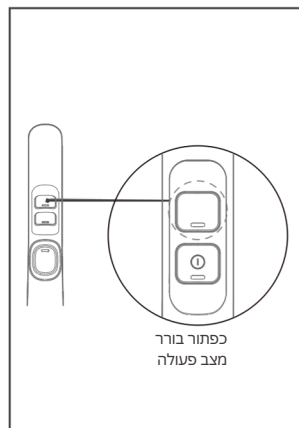


לחצו בעדינות על דושת השואב והטו את הידית אחורנית.



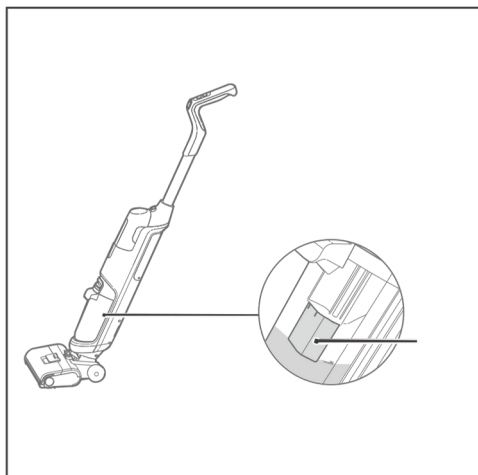
כפתור הדלקה/כיבוי

הפעילו/כבו את המכשיר על ידי לחיצה קצרה על כפתור הדלקה/כיבוי



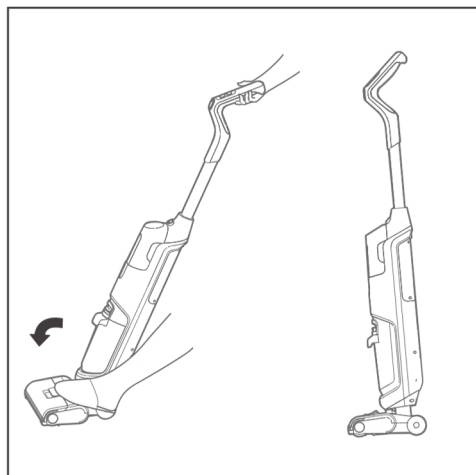
כפתור בורר מצב פעולה

עברו בין מצבי הפעולה



מכל מים מלוכלכים מלא

כאשר מכל המים מתמלא, תישמע התרעה קולית.



זיהוי מצב זקוף והשהייה

המכשיר מצוייד במנגנון לזיהוי מצב זקוף. כאשר המכשיר נמצא במצב זקוף, הוא יפסיק לפעול ויכנס להשהייה.

לאחר 3 דקות במצב השהייה יכה באופן אוטומטי.

חברו את המטען:

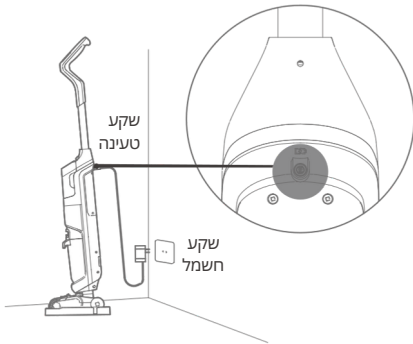
- חברו את המכשיר למטען (כמוצג באיור) ולאחר מכן את המטען אל שקע החשמל.
- נורית חייווי כפתור הדלקה/כיבוי תשנה את צבעה בהתאם לעליית רמת הטעינה.

זמן טעינה:

- טעינה מלאה של המכשיר אורכת כ-5 שעות.
- הנורית הכחולה בכפתור הדלקה/כיבוי תכבה כשהטעינה תסתיים.

בטיחות:

- הניחו את המטען קרוב לפינה בזמן הטעינה למניעת מעידות ופציעות אחרות.

**תחזוקה וניקיון****שימוש בפונקציית ניקיון עצמי****לאחר סיום השימוש:**

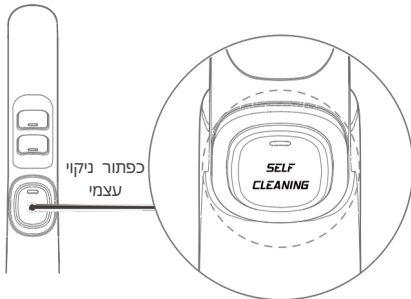
- הניחו את המכשיר על הבסיס שלו.
- לחצו והחזיקו את לחצן הניקיון העצמי למשך 3 שניות בערך. המכשיר יחל בתהליך ניקיון עצמי שיימשך 60 שניות.

לאחר הניקיון העצמי:

- רוקנו ונקו את מיכל המים המלוכלכים.
- ניתן לעצור את תהליך הניקיון העצמי על ידי לחיצה על כפתור הניקיון העצמי או כפתור הדלקה/כיבוי.
- הסירו את המברשת המסתובבת, את מכסה המברשת והפילטר.
- שטפו אותם במים וייבשו אותם לחלוטין.
- וודאו כי הבסיס יבש והניחו את המכשיר חזרה.

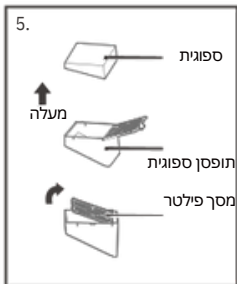
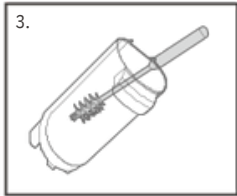
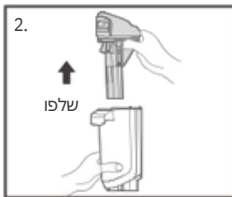
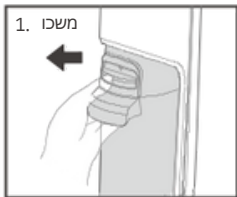
הערה:

הניחו את המכשיר על הבסיס בזמן הניקיון העצמי.



- יש להקפיד לכבות ולנתק את המכשיר מהחשמל לפני ביצוע כל פעולת ניקוי או תחזוקה.
- לאחר הניקוי יש להעמיד את המכשיר במצב זקוף בעמדת הטעינה במקום יבש שאינו מואר באור שמש ישיר.
- כדי לשמור על ביצועי המכשיר יש להקפיד לנקות אותו בקביעות.
- נקו את המכשיר מבחוץ באמצעות מטלית יבשה תוך הקפדה שלא להרטיב את חלקי החשמל. אין להשתמש בחומרים ממיסים או משפשפים ואין לטבול את המכשיר במים.

ניקוי מכל המים המלוכלכים



לפירוק המכל, אחזו ביד אחת בגוף המכשיר וביד השנייה לחצו על כפתור השחרור שלו ובאותו הזמן משכו את המכל החוצה.

שפכו את המים המלוכלכים ושטפו את המיכל.

הוציאו את הפילטר ממכל המים המלוכלכים ושטפו אותו משאריות לכלוך.

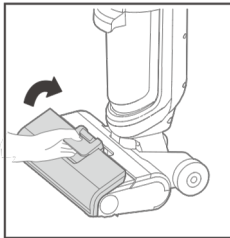
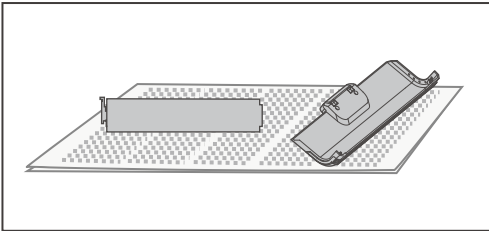
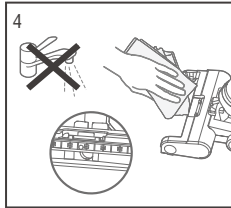
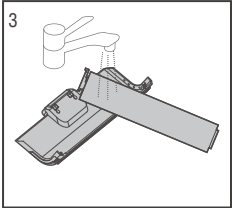
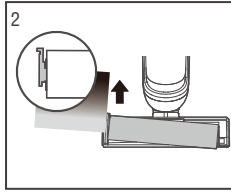
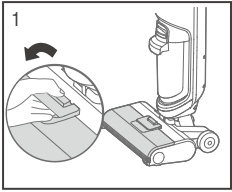
ייבשו את החלקים במשך 24 שעות עד לייבוש מוחלט.

לאחר ניקוי וייבוש החלקים, הכניסו אותו חזרה למכשיר עד שתשמעו צליל "קליק", שמעיד על התקנה מוצלחת.

הערה:

- יש לרוקן ולשטוף את מיכל המים הנקיים ולייבש אותו לחלוטין לפני ההתקנה מחדש.
- חשוב מאוד! אל תאחסנו את המכשיר כאשר יש בו מים.

ניקוי המברשת המסתובבת



1. הסירו את מכסה המברשת על ידי לחיצה על כפתור השחרור ומשכו אותו כלפי מעלה.

2. הסירו את המברשת המסתובבת על ידי משיכת הלשונית בצד שמאל למעלה. היעזרו בכלי הניקוי כדי להסיר מהמברשת שערות ולכלוך שנתפסו בה.

3. שטפו היטב את המברשת וייבשו היטב.

4. נגבו את תא המברשת במטלית יבשה.
5. הניחו למברשת המסתובבת ולמכסה להתייבש במשך 24 שעות לפני הרכבה מחדש.

6. הרכיבו חזרה את המברשת המסתובבת: אחזו בידית שלה, חברו תחילה את הקצה הימני ואחר כך את הקצה השמאלי עד שהידית תהיה כולה במקומה.

7. הרכיבו חזרה את הכיסוי: הביאו לחפיפה של הצירים בשתי הקצוות וסובבו אותו קדימה. אחר כך לחצו על הכיסוי עד להישמע 'קליק'.

הערה:

אחסנו את המכונה על הבסיס שלה במקום יבש ומוגן מפני גשם, אבק, וטמפרטורות קיצוניות.

<p>המברשת המסתובבת תקועה - יש לנקותה מכל המים המלוכלכים מלא - יש לרוקנו אין מספיק מים במכל המים הנקיים - יש למלאו הסוללה חלשה - יש לטעון אותה</p>	<p>המכשיר אינו פועל</p>
<p>חלקים לא הורכבו נכון - יש לבדוק ולהרכיב מחדש המברשת המסתובבת תקועה - יש לנקותה צנרת חסומה - יש לנקותה מסנן מלוכלך - יש לנקותו</p>	<p>עוצמת שאיבה נמוכה</p>
<p>צנרת חסומה - יש לנקותה מכל המים המלוכלכים מלא - יש לרוקנו</p>	<p>רעש חריג</p>
<p>אין מספיק מים במכל המים הנקיים - יש למלאו מכל המים הנקיים אינו יושב טוב במקומו.</p>	<p>לא יוצאים מים</p>
<p>המצוף אינו במקומו - יש להרכיבו. המסנן לא יובש לאחר הניקוי - יש ליבשו מכל המים המלוכלכים אינו במקומו - יש להרכיבו</p>	<p>דליפת מים</p>

eureka

SINCE 1909