

eureka



BIG BULL

הוראות הפעלה
לשואב אבק רובוטי

NER 450



נא לשמור לשימוש עתידי

חברת THE BIG BULL מודה לכם על מתן האמון במוצרינו!
כדי להפיק את מירב התועלת מהמוצר, אנא קראו בעיון את הוראות ההפעלה שבחוברת זו ושימרו עליה בהישג יד לשימוש עתידי.

הקפידו להשתמש במוצר אך ורק בהתאם להוראות הבטיחות.
לרשותכם מרכז שירות הלקוחות של חברת THE BIG BULL:
טלפון: 0747802333

לפני שימוש ראשון

- הוציאו מהאריזה את כל חלקי המכשיר ובדקו את תקינותם. במקרה ונתקלים בבעיה פנו בהקדם האפשרי למוכר.
- למען בטיחות ילדיכם, אנא שמרו את כל חומרי האריזה (שקיות פלסטיק, קופסאות קרטון, קלקר וכו') מחוץ להישג ידם. ניתן לשמור על האריזה לצורך אחסון עתידי.
- הקפידו להסיר כל פסולת אריזה שעלולה להשאר במכשיר.

פינוי



מכשיר זה בנוי מחומרים הניתנים לשימוש חוזר. הסימן שמשמאל המוטבע על המוצר או על המסמכים הנלווים, מצוין, בהתאם לתקנות האיחוד האירופי EC/2002/96 לסילוק ופינוי ציוד חשמלי ואלקטרוני משומש (WEEE), שאין להתייחס למוצר כאל אשפה ביתית רגילה, אלא יש לפנותו למרכז איסוף המתאים למחזור ציוד חשמלי ואלקטרוני. למידע נוסף, התקשרו לרשות המקומית במקום מגוריכם או למשרד להגנת הסביבה. לפני השלכת המכשיר, חתכו את כבל החשמל כך שלא ניתן יהיה לחבר אותו לרשת החשמל.

4	הוראות בטיחות.....
8	מה בקופסא?.....
9	חלקי המכשיר.....
10	הכנה לפעולה.....
13	שימוש בשלט רחוק.....
14	שימוש באפליקציה.....
15	ניקוי ותחזוקה.....
18	מפרט טכני.....
19	טיפול בתקלות נפוצות.....

כללי

- ▲ יש לקרוא את כל הוראות הבטיחות לפני הפעלת המכשיר ולשמור עליהן לשימוש עתידי. היצרן ו/או היבואן לא יהיו אחראים לכל נזק שייגרם כתוצאה משימוש במכשיר שלא בהתאם להוראות.
- ▲ המכשיר מיועד לשימוש ביתי בלבד ולא למטרות מסחריות. השתמשו בו אך ורק לייעודו המקורי כמפורט בחוברת זו. אין לבצע בו התאמות לשימוש אחר.
- ▲ מכשיר זה אינו מיועד לשימוש על ידי אנשים (כולל ילדים) בעלי יכולות פיזיות, חושיות או מנטליות מופחתות, או העדר הניסיון והידע, אלא אם קיבלו הנחיות לשימוש במכשיר ופיקוח ע"י האדם האחראי לבטיחותם, המונע מהם שימוש במכשיר בצורה לא בטוחה, ללא פיקוח או הדרכה; וכן ילדים צריכים להיות תחת השגחה כדי להבטיח שהם לא משחקים עם המכשיר.
- ▲ יש להשתמש אך ורק באביזרים משלימים שסופקו ע"י היצרן או אושרו על ידו.
- ▲ אין לפתוח או לפרק את המכשיר מעבר למפורט בהוראות ההפעלה לצורך תפעול או ניקוי.
- ▲ אין להשתמש במכשיר במקום רטוב או חם מדי (בקרבת כיריים או תנור).
- ▲ אין להשתמש במכשיר בקרבת חומרים דליקים, נפיצים או רעילים.
- ▲ הקפידו להפעיל את המכשיר רק במקום מואר ומאוורר היטב.
- ▲ אין להפעיל את המכשיר אם הוא פועל בצורה לא תקינה (כמו פליטת ריח לא נעים, או עשן או התחממות יתר), או אם נפגע גוף המכשיר (כולל חדירת נוזלים), הכבל או התקע שלו. יש להפסיק מיד את השימוש בו ולהביאו לתחנת שרות מוסמכת, לבדיקה, תיקון או התאמה.

ספק מתח לטעינה

- ▲ יש להשתמש אך ורק בספק המתח המקורי ולא בשום תחליף אחר.
- ▲ וודאו שמתח החשמל המגיע לשקע שבקיר הוא 230V 50Hz עם הארקה תקנית ונתיך הגנה. השקע צריך לתמוך בהספק החשמל המקסימלי של מכשיר זה. אם התקע אינו מתאים לשקע החשמל, יש לבצע את ההתאמות הנדרשות ע"י חשמלאי מוסמך. מומלץ שלא להשתמש במפצל חשמל ובכבל הארכה.
- ▲ יש לאפשר גישה נוחה לחיבור וניתוק הספק לשקע החשמל. אין לחבר או

לנתק את הספק משקע חשמל בידיים רטובות או עם רגליים יחפות. הקפידו על ניתוקו במשיכת גוף הספק עצמו ולא במשיכת הכבל.

▲ ספק המתח מיועד לשימוש פנים בלבד. יש להרחיקו מרטיבות ומחום גבוה ולוודא שהוא מוגן מפני פגיעה פיזית. אין להניח עליו או לתלות עליו חפצים או לאפשר לו להתחמם יתר על המידה, שכן הדבר עלול לגרום לנזק, דליקה או התחשמלות.

▲ מקמו את עמדת הטעינה על הרצפה באופן שמצד אחד לא תהווה מכשול בדרך ומצד שני תהיה נגישה לשואב. הרחיקו אותה ממקורות חום ומקורות אש חשופה כגון נרות דולקים.

▲ בעת טעינת המכשיר הוא חייב להיות כבוי.

▲ מנעו נפילת עצמים או התזת נוזלים כלשהם ובפרט חומצות על הספק.

▲ הרחיקו את ספק המתח מאש גלויה כגון נרות דולקים.

▲ וודאו שספק המתח מחובר לשקע המספק את רמת המתח המסומנת על הספק.

▲ אין לפתוח את הספק. במקרה של בעיה כלשהי, יש לפנות למעבדת השירות הקרובה.

▲ לשמירת תקינות כבל החשמל, אין לכרוך אותו סביב המכשיר ואין לסובב או לקפל אותו בחדות.

▲ יש לנתק את ספק המתח ממקור המתח לפני כל טיפול ניקוי ותחזוקה.

▲ בשימוש עם כבל מאריך יש לוודא תקינות מוליך הארקה שבכבל.

▲ כדי למנוע סכנת שריפה או התחשמלות, חובה לפנות לשרות במקרים הבאים:

• שבר בגוף המכשיר.

• חדירת עצמים או נוזלים לתוך המכשיר.

• במקרה של ריח מוזר או רעשים.

סוללות ליתיום ואחרות

- ▲ במידה והסוללה אינה נטענת יותר, יש להחליפה באחת מתחנות השרות הקרובות למקום מגוריך, ראה רשימת תחנות שרות מצורפת לתעודת האחריות.
- ▲ בשימוש לא נכון, הסוללה יכול להתפוצץ, להתלקח או אפילו לגרום לכוויות כימיות - הקפידו לטעון ולאכסן את הסוללה אך ורק על פי הוראות היצרן.
- ▲ אין לשרוף את הסוללה או להשליכה לאש. אפילו חשיפת סוללה לחום גבוה כגון באור שמש ישיר או במכונת חונה בשמש, עלולה לגרום לפיצוץ!
- ▲ יש לשמור על הסוללה בסביבה יבשה.
- ▲ יש למנוע מגע בין סוללה לחפץ מוליך חשמל העלול לגרום לקצר חשמלי בין שני קוטבי הסוללה ולפיצוץ!
- ▲ אין לפרק את הסוללה או לחשוף אותה למכות חזקות כגון באמצעות פטיש, הפלה או דריכה.
- ▲ סוללות מכילות חומרים מסוכנים – אין להתעסק בסוללות ליתיום-יון פגומות או דולפות.
- ▲ יש לשמור על הסוללות הרחק מהישג יד של ילדים ולהקפיד לפנות סוללות "גמורות" למתקן איסוף ייעודי.
- ▲ כשהמכשיר אינו בשימוש תקופה ארוכה יש להוציא ממנו את הסוללות.

שואב אבק רובוטי

- ▲ אין להשתמש בשואב בסביבה רטובה או מחוץ לבית. יש להבטיח שלא יחדרו נוזלים לשואב דרך פתחי האוורור.
- ▲ אין להשתמש בשואב במקום שבו יהיה חשוף לאור שמש ישיר.
- ▲ אין להפעיל את השואב על גבי רצפה משופעת.
- ▲ למרות חיישני הנפילה אין להניח אותו לפעול על מדרגות או משטחים מעל הרצפה כמו ריהוט.
- ▲ אין להפעיל את השואב בחדר שבו הרצפה או הקיר מכוסים מראות באופן שיישבשו את פעולת חיישן IR לזיהוי מכשולים.
- ▲ יש להשתמש אך ורק באביזרים משלימים שסופקו ע"י היצרן או אושרו על ידו.

כמו כן עליהם לעמוד בכל תקן שנקבע עבורם.

▲ אין להשתמש בשואב ללא מסננים או כל חלק אחר שאמור להיות בו.

▲ יש לפנות את הרצפה מחפצים/חלקים קטנים שעלולים לגרום נזק לשואב: מטליות קטנות, כבלי חשמל, חגורות, מגבות, כריות, וחוטי טלפון יכולים להסתבר בגלגלים או במברשות השואב.

▲ יש לפנות את הרצפה מחפצים חדים שעלולים לגרום נזק לשואב או שהשואב עלול לגרום בדרכו באופן שישרטו את הרצפה.

▲ יש לנקות קודם את הרצפה משלוליות של נוזלים. שלוליות אפילו קטנות של שמן או הפרשות של חיות מחמד עלולות לא רק ללכלך את כל החדר אלא גם להזיק לשואב.

▲ יש להקפיד במיוחד לפנות את הרצפה מפריטים לוחטים, דליקים או רעילים (כגון תנור פועל או מיכלים עם חומרי ניקוי דליקים או רעילים).

▲ יש לפנות את הרצפה מחלקי ריהוט או עצמים אחרים שבירים או בלתי יציבים במידה כזו שהשובר עלול להפיל אותם.

▲ הקפידו למנוע גישה מילדים וחיות מחמד לחדר בו פועל השואב.

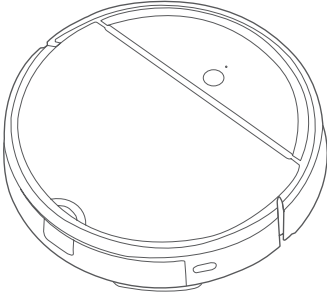
▲ הזהרו שלא לבוא במגע עם השואב באופן שבגדים או חלקי גוף (שיער, אצבעות, וכו') יסתבכו במברשות או בגלגלים.

▲ הזהרו שלא למעוד על השואב.

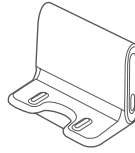
▲ אין להשתמש בשואב כאשר מיכל האבק שלו מלא עד הסוף.

▲ יש להבטיח איזורור לגוף השואב ואין לכסות אותו בניילון או בכל כיסוי אחר גם בזמן הטעינה.

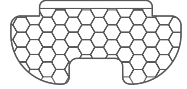
גוף הרובוט



עמדת טעינה



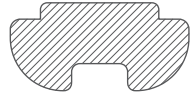
תפס למטלית



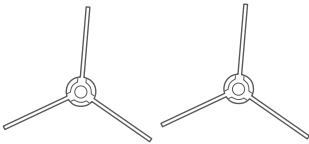
כבל חשמל



מטלית ניגוב רצפה



2 מברשות צד



מברשת ניקוי



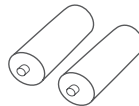
חוברת הדרכה



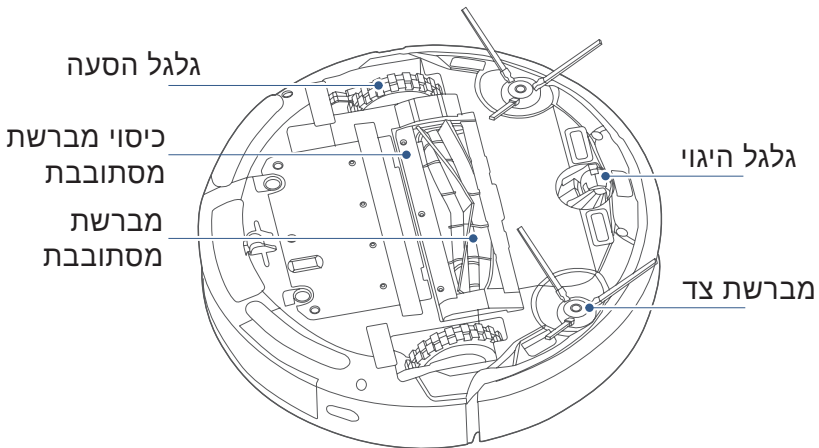
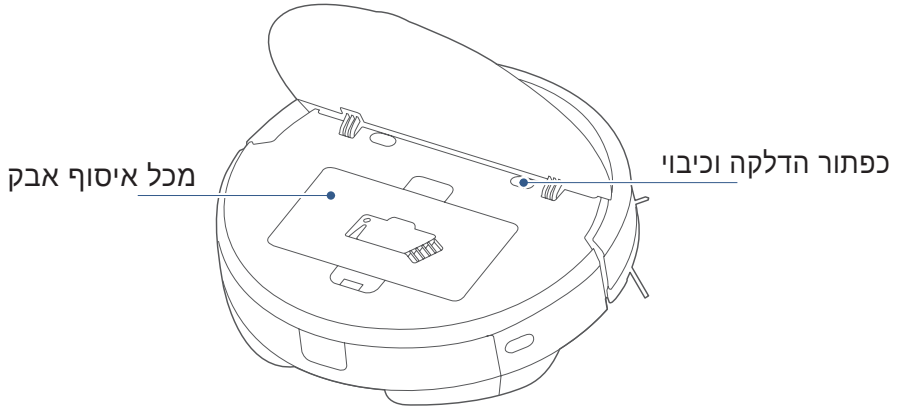
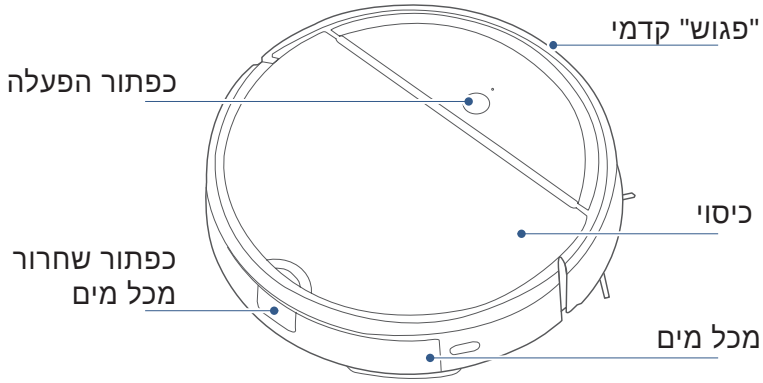
שלט רחוק



2 סוללות לשלט



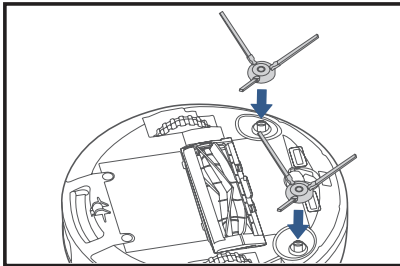
חלקי המכשיר



- יש לאבטח את כבל החשמל שלא יגרר ע"י המכשיר.
- יש לשמור על אזור הטעינה יבש ולהסיר מהמכשיר את המטלית בעת הטעינה.
- יש לשמור על מגעי הטעינה יבשים ונקיים. במקרה והמכשיר אינו נטען יש לנקות היטב את המגעים.

התקנת מברשות צד

1. חברו את מברשת הצד לצד המתאים תוך שאתם מוודאים התאמת צבעים. דחפו את מברשת הצד לתוך התושבת שלה עד שתשמעו את הנקישה של הנעילה במקום.



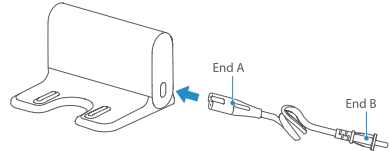
2. לפרוק מברשת הצד, משכו אותה החוצה תוך שאתם מקפידים לתפוס בשתי ידיים את הבסיס עם ציפוי הגומי שלה ולא למשוך אותה בשערות.

התקנת המסנן

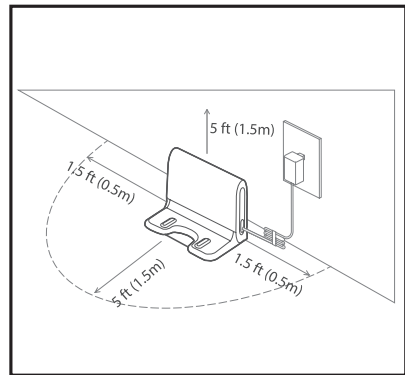
1. הסירו את מכל איסוף האבק ממקומו.

הצבת עמדת הטעינה

1. חברו את קצה A של כבל החשמל לעמדת הטעינה ואת קצה B שלו לשקע חשמל.



2. מקמו את עמדת הטעינה צמוד לקיר ללא מכשולים מסביב ובמקום בו יש קליטת Wi-Fi.



הערות

- אין להציב את עמדת הטעינה באור שמש ישיר.
- אין לכסות את אנטנת השידור של עמדת הטעינה במדבקות או בחפצים אחרים.
- אין להציב את עמדת הטעינה על רצפות רכות כמו שטיח.
- יש לוודא מרווח של 1.5 מ'.

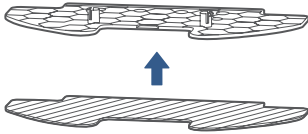
הכנה לפעולה

▲ נדרשת הטענה בת 6 שעות לפני הפעלה ראשונה.

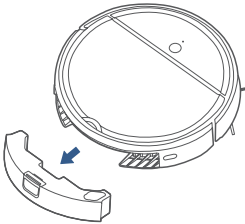
▲ יש לוודא שתפס מטלית הניגוב אינו מותקן במכשיר בזמן הטעינה.

מילוי מים והתקנת המטלית

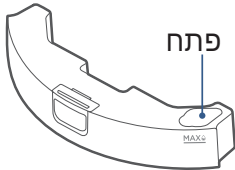
1. הצמידו את מטלית הניגוב לתפס שלה.



2. לחצו על כפתור שחרור מכל המים ושילפו אותו החוצה.



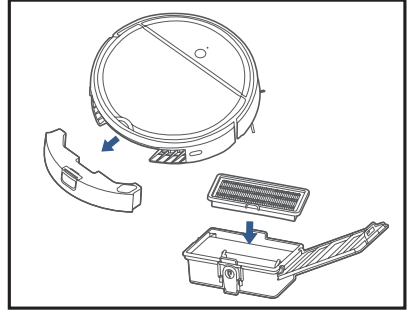
3. פתחו את פקק הגומי המכסה את פתח המילוי/ריקון ומלאו את המכל במים.



- אין למלא מעבר לסימון המפלס המקסימלי - MAX.
- יש להשתמש במי ברז בלבד או מים לאחר סינון אבנית.

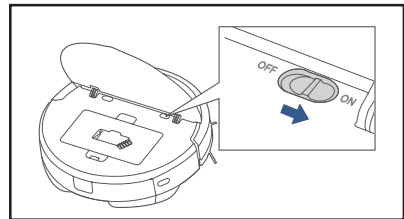
2. פתחו את מכסה מכל האבק ובדקו שהמסנן נמצא במקומו.

3. החזירו את מכל איסוף האבק למקומו.

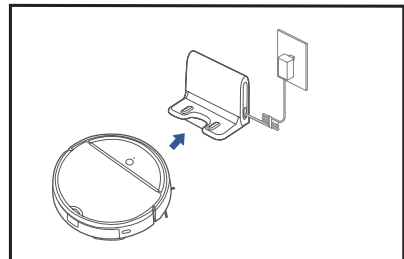


טעינה בחשמל

1. פתחו את הכיסוי והסיטו את כפתור הדלקה וכיבוי למצב "ON".

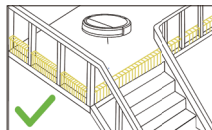
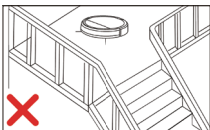
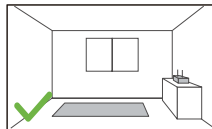
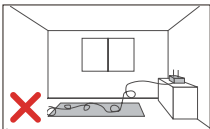


2. הניחו את הרובוט בעמדת הטעינה.



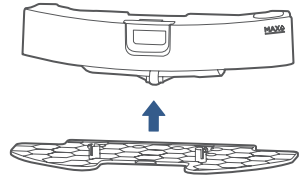
לפני ההפעלה

- כדי לשפר את הניקוי, מומלץ לנקות היטב את כל המגעים והמטלית.
- נקו חוטים ופסולת שמפוזרים על הרצפה והסירו עצמים שהמכשיר עלול להפיל או לגרום שימו לב שהדבר עלול לגרום לנזקי גוף או רכוש!
- אם קיימים הפרשי גובה שהמכשיר עלול ליפול מהם, חסמו אותם במחסומים יציבים. שימו לב שנפילת המכשיר עלולה לגרום לנזקי גוף או רכוש!
- מומלץ לעקוב אחר הרובוט לאורך כל הניקיון הראשוני כדי לסייע בהתמודדות עם בעיות אפשריות. לאחר פיתרון הבעיות, המכשיר יבצע להבא את הניקוי האוטומטי בצורה חלקה.
- כדי למנוע מהמכשיר כניסה לאזורים בעייתיים, ניתן להוסיף אזורי אי הכללה או קירות וירטואליים במיקומים המתאימים במפה המוצגת באפליקציה.

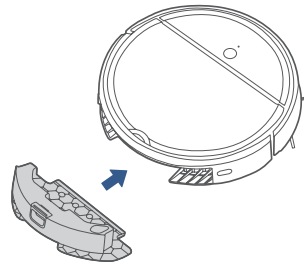


בטמפרטורת החדר. אין להשתמש במים מזוקקים ואין להוסיף למים כל חומר אחר. היווצרות בועות אוויר במכל היא תופעה טבעית.

4. חברו את תפס מטלית ניגוב הרצפה למקומה מתחת למכל המים.





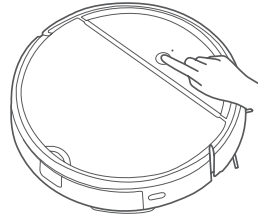
5. החזירו את מכל המים למקומו עד שתשמעו צליל נקישה של נעילה במקום.



- הקפידו להתקין נכון את מכל המים במקומו כדי שפעולת המכשיר תהיה תקינה.
- שטיחים באזור הניקוי, יש לגלגל בשוליים או להגדיר קיר וירטואלי באפליקציה.
- כאשר אין משתמשים במכשיר לשטיפה, יש להשאיר את מכל המים במקומו ולהסיר רק את המטלית והתפס שלה.

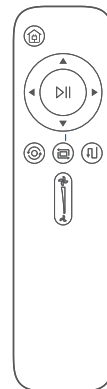
הפעלה


- לאחר הסטת כפתור הדלקה וכיבוי  למצב "ON", לחצו על כפתור ההפעלה  והמכשיר יתחיל בפעולת ניקוי.



- אם נדרשת פעולת ניגוב, יש לוודא שיש מים במכל והמטלית מותקנת במקומה.
- להפסקת ההפעלה ידנית לחצו שוב על כפתור ההפעלה  והמכשיר יעבור למצב המתנה.
- לאחר סיום הניקוי, המכשיר יחזור מעצמו לעמדת הטעינה. אם הדבר לא מתאפשר (למשל עקב מכשול בדרך) צריך להחזירו ידנית.

כפתורי השלט רחוק



ניווט ידני. הרובוט אינו שואב במהלך הנעה ידנית.	
עצירת פעולה והתחלת פעולה.	
החזרת הרובוט לעמדת הטעינה.	
מצב פעולה לניקוי פינות וליד הקירות.	
מצב פעולה לניקוי במסלול שצי וערב (זיגזג) הלוך ושוב.	
מצב פעולה לניקוי נקודתי של אזור מסוים במסלול ספירלי.	
כיוון עוצמת שאיבה: גבוהה יותר  או נמוכה יותר  .	

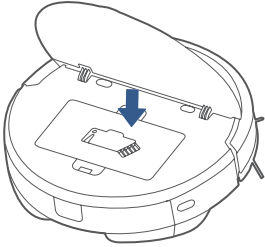
- יש לטעון 2 סוללות AAA בשלט רחוק לפני השימוש בו.

שימוש באפליקציה



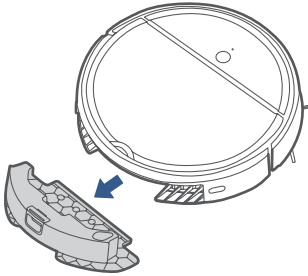
1. הורידו את אפליקציית Eureka Robot מחנות האפליקציות המתאימה למכשיר הנייד שלכם.
 - האפליקציה תואמת למערכות הפעלה iOS מגרסה 13.0 ולמערכות הפעלה אנדרואיד מגרסה 8.0.
2. התקינו את האפליקציה והגדירו אותה בהתאמה לרובוט זה. כדי לאפשר גילוי של הרובוט לצורך ביצוע שיוך בין הרובוט למכשיר הנייד, יש ללחוץ מעל 3 שניות על כפתור ההפעלה (ישמע צליל אישור והחיווי יבהבה).
 - במקום הפעלת הרובוט צריך להיות כיסוי של רשת אינטרנט אלחוטית Wi-Fi.
 - האפליקציה אינה תומכת בנתב מוצפן WEP.
 - תצורת הגישה לרשת מחייבת תקשורת Wi-Fi בתדר 2.4GHz. תדר 5GHz אינו נתמך כרגע.
 - אין להגדיר גישה לרשת במצב טעינה.
3. תפעלו את הרובוט באמצעות האפליקציה על פי האפשרויות האינטראקטיביות המוצגות באפליקציה.

4. החזירו את המסנן ואת מכל איסוף האבק למקומם במכשיר.

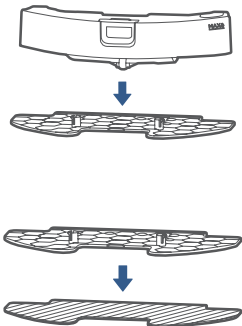


ניקוי מכל המים

1. לחצו על כפתור שחרור מכל המים ושילפו אותו החוצה.

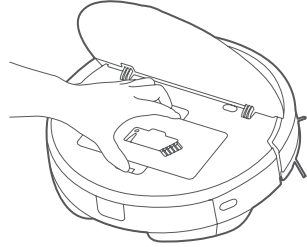


2. הסירו את תפס מטלית ניגוב הרצפה מהמכשיר ואחר כך הפרידו אותה מהתפס שלה.

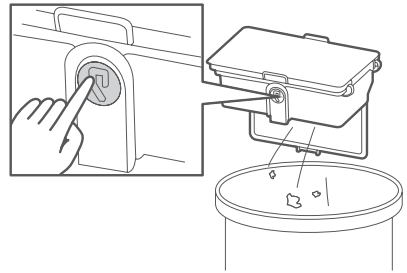


ניקוי מכל האבק

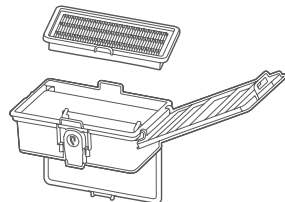
1. שילפו את מכל איסוף האבק מעלה תוך לחיצה על כפתור השחרור שלו.



2. לחצו על כפתור פתיחת מכל איסוף האבק.

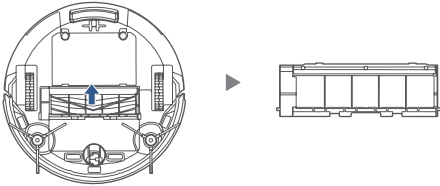


3. הסירו את המסנן שבצד מכל איסוף האבק ונקו אותו. ניתן לשטוף אותו בתנאי שיוחזר חזרה למקומו רק לאחר ייבוש מוחלט! מומלץ נקות אותו לפחות כל שבוע ולהחליפו כל כמה חודשים בהתאם לשימוש.

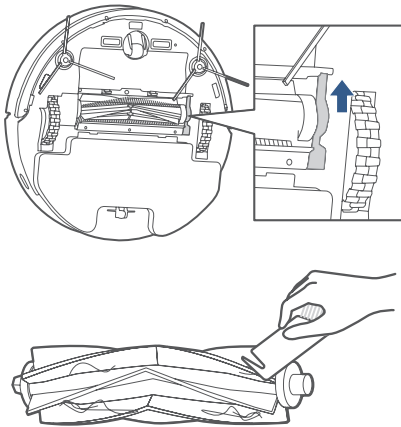


ניקוי המברשת המסתובבת

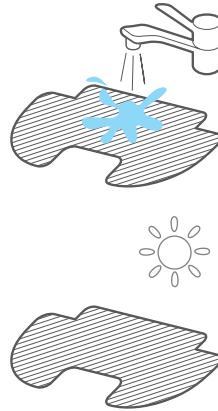
1. אחת לכמה חודשים, על פי תדירות השימוש, פרקו את המברשת המסתובבת ונקו אותה: הפכו את המכשיר, הניחו את האגודל בחריץ שבין שתי הלשוניות ופרקו את מכסה המברשת. נקו שערות שנתפסו באמצעות הכלי הייעודי שמאפשר בצד אחד לחתוך אותן ובצד שני להבריז אותן החוצה.



2. לחצו על נצרת נעילת המברשת והוציאו אותה כלפי מעלה. נקו אותה באמצעות הכלי הייעודי כמתואר קודם.



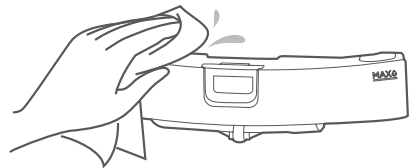
3. שטפו היטב את המטלית ואח"כ הניחו אותה לייבוש מוחלט.



4. פתחו את פקק הגומי המכסה את פתח המילוי/ריקון ורוקנו את המים מהמכל.

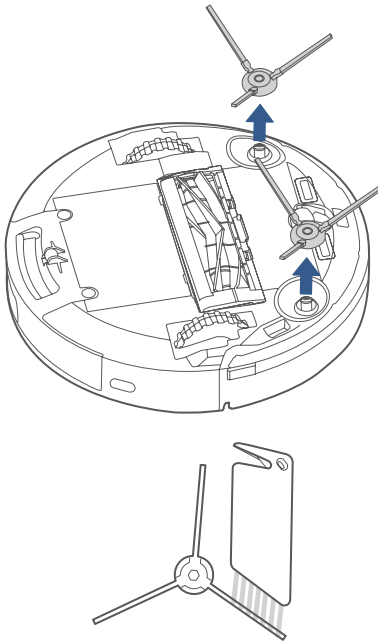


5. נגבו וייבשו את מכל המים. אין לחשוף אותו לשמש.

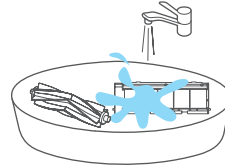


ניקוי מברשות הצד

אחת לשבוע, על פי תדירות השימוש, הפכו את המכשיר ונקו את מברשות הצד מלכלוך באמצעות כלי הניקוי הייעודי. ניתן לפי הצורך להוציא אותן מהמכשיר במשיכה החוצה תוך שאתם מקפידים לתפוס בשתי ידיים את הבסיס עם ציפוי הגומי שלו ולא למשוך אותה בשערות.



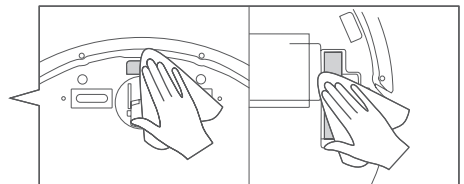
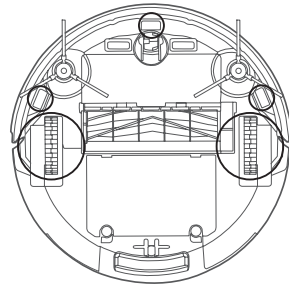
3. נקו את שאר הלכלוך שנתפס במברשת המסתובבת, שיטפו אותה והניחו אותה לייבוש.



4. לאחר שהמברשת המסתובבת התייבשה, החזירו אותה למקומה בסדר פעולות הפוך מהפרוק.

ניקוי החיישנים והגלגלים

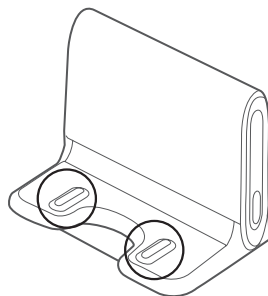
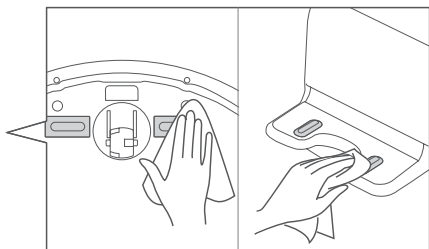
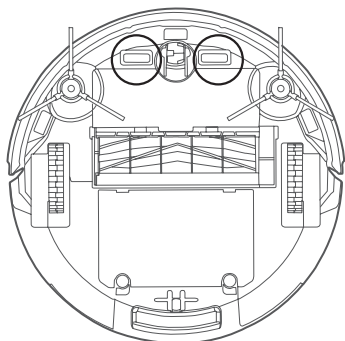
אחת לשבוע, על פי תדירות השימוש, הפכו את המכשיר ונגבו את החיישנים והגלגלים במטלית רכה ויבשה.



ניקוי ותחזוקה

ניקוי החיישנים

אחת לשבוע, על פי תדירות השימוש, הפכו את המכשיר ונקו את המגעים מלכלוך באמצעות ניגוב במטלית רכה ויבשה.



מפרט טכני

:100-240V~, 50/60Hz, 24W	זינת חשמל לעמדת טעינה
16.7V , 1A	זינת חשמל למכשיר
14.4 V	מתח סוללת המכשיר
50 W	הספק העבודה של המכשיר
DC2106	דגם עמדת הטעינה
BP14426E	דגם הסוללה
2600mAh 37.44Wh	קיבולת הסוללה

טיפול בתקלות נפוצות

יש לבדוק שהמגעים נקיים והמגע תקין.	המכשיר אינו נטען
בדקו שהמכשיר טעון ושאינ מכשולים בדרך. במקרה הצורך החזירו ידנית.	המכשיר אינו חוזר לעמדת הטעינה
המכשיר לא היה טעון מספיק.	המכשיר חוזר לעמדת הטעינה לפני סיום הניקוי
בדקו את ההגדרות באפליקציה כולל הגדרת "נא לא להפריע".	המכשיר אינו עומד בזמנים
בדקו מים במכל והעדר חסימות בפתחו.	מטלית הניגוב אינה נרטבת
המכשיר אינו טעון.	המכשיר אינו פועל
הסירו מכשולים ובדקו שה"פגוש" תקין.	המכשיר אינו מגיע לכל אזור הניקוי
בדקו את הגדרות ההשתקה באפליקציה.	המכשיר לא משפיע צליל פעולה
בדקו את כיסוי תקשורת Wi-Fi ונסו להתחבר לרשת מחדש.	המכשיר מנותק מהאפליקציה

eureka